

Maj, Nr 5/2019 (203)

Informator parafialny

Parafii Ewangelicko-Augsburskiej
w Gliwicach i Pyskowicach

Nikt nie jest taki jak Ty i nie ma Boga prócz ciebie.

2 Sm 7,22



Parafia Ewangelicko-Augsburska w Gliwicach

ul. Jagiellońska 19a, 44-100 Gliwice

Kancelaria czynna: pn.- pt. w godz. 9.00-15.00

Kontakt: gliwice@luteranie.pl

Tel.: 32 231 36 49

Nr konta: 70 1020 2401 0000 0402 0044 8118

Parafia Ewangelicko-Augsburska w Pyskowicach

ul. Sienkiewicza 6, 44-120 Pyskowice (kontakt Gliwice)

Nr konta: 28 2490 0005 0000 4500 8371 4075

Duchowni:

Proboszcz: ks. Andrzej Wójcik

e-mail: andrzej.wojcik@luteranie.pl

kom. 509 339 115

Wikariusz: ks. Grzegorz Olek

e-mail: grzegorz.olek@luteranie.pl

kom. 507 226 393

Adresy kościołów:

Kościół Zbawiciela: Gliwice, ul. Jagiellońska 19

Kościół Marcina Lutra: Gliwice-Łabędy, ul. Strzelców Bytomskich 18

Kościół ap. Piotra i Pawła: Pyskowice, ul. Sienkiewicza 6

Kaplica: Gliwice Żerniki, ul. Śniadeckich 7

Strony internetowe:

www.gliwice.luteranie.pl

Zespół redakcyjny Informatora:

Redakcja: ks. Andrzej Wójcik, ks. Grzegorz Olek

Opracowanie graficzne, skład: ks. Grzegorz Olek

Korekta: ks. Andrzej Wójcik, ks. Grzegorz Olek

ks. Andrzej Wójcik
Proboszcz Parafii
w Gliwicach i Pyskowicach



Słowo Duszpasterza

Nikt nie jest taki jak Ty i nie ma Boga oprócz ciebie. 2 Sm 7,22

Piszę te słowa w Wielkanoc, więc nie mogę ciągle jeszcze oderwać myśli od zmartwychwstania. Tak! Mamy takiego Boga! Boga, który pokonał śmierć, grzech i zmartwychwstał! Boga, który wyciągnął do nas rękę w Jezusie Chrystusie ukrzyżowanym i zmartwychwstałym, by nas ratować, by dać nam zbawienie! Te biblijne słowa z 2 Księgi Samuela, wypowiedziane przez Dawida podczas rozmowy z Bogiem, gdy prosił o błogosławieństwo, świadczą o tym, że nie tylko wiedział o Bogu, ale doświadczył Jego działania (zachęcam do przeczytania całego rozdziału). Słowa Dawida przypominają mi także wyznanie wiary ucznia Tomasza, którego w trady-

cji określa się „niewiernym”.

On to przecież, kiedy spotkał Zmartwychwstałego, został przez Niego zachęcony do włożenia swoich palców w Jego rany. Wtedy powiedział – Pan mój i Bóg mój! (J 20,28).

Doświadczenie tego, że nie ma nikogo innego, kto jest jak On, to o wiele więcej niż bycie przekonany o istnieniu Boga. To przeżycie nadawało cel i sens codziennemu życiu. Ono wyznaczało cel i sens życia, nie tylko Dawidowi czy Tomaszowi, ale wielu przed i po nich, którzy poszli za Jezusem! Czytając ten tekst, zadałem sobie pytania – w jaki sposób ja myślę o moim Bogu i czy ja jestem przekonany o Jego wyjątkowości w moim życiu? Moje przemyślenia na ten temat pozostawię dzisiaj dla siebie, zachęcam Cię jednak,

byś znalazł trochę czasu i pomyślał nad odpowiedzią na te pytania. Jestem przekonany, że dzisiejsze – jakże trudne czasy – wymagają od nas tego, by być przekonanym, zdecydowanym, by być określonym. Modłę się dzisiaj o tych, którzy na Sri Lance doświadczyli

terroru i przemocy, zginęli w kościołach i hotelach podczas tegorocznej Wielkanocy.

Jedyną pociechą jest ufność w to, że dołączyli do rzeszy zbawionych, że ani śmierć, ani moce piekieł, nie są w stanie nas odłączyć od Chrystusa, naszego zmartwychwstałego Pana.

Miesiąc maj to matury. Pomimo bardzo trudnej sytuacji, życzę wszystkim zdającym egzamin dojrzałości Bożego błogosławieństwa, mądrości, skupienia i zadowolenia z wyników.

A wszystkim skupionym wokół parafii w Gliwicach i Pyskowicach, życzę tego, by zmartwychwstały Pan wlewał w Wasze serca to szczególne przekonanie: *Nikt nie jest taki jak Ty i nie ma Boga oprócz ciebie!*

z modlitwą o Was

ks. Andrzej Wójcik



Zmartwychwstanie



ks. Wojciech Froehlich

Proboszcz parafii w Słupsku

Albowiem jak wierzymy, że Jezus umarł i zmartwychwstał, tak też wierzymy, że Bóg przez Jezusa przywiedzie z nim tych, którzy zasnęli.

1 Tes 4,14

Niedawno znowu zabrzmiały w naszych uszach dźwięki wielkocnocnej nowiny „Chrystus zmartwychwstał!”. Może z pewnym niepokojem spoglądaliśmy w stronę otwartego grobu Jezusa i zastanawialiśmy się, kto odwalił ten kamień? Może zapytamy co wydarzyło się w tę noc z ostatniego na pierwszy dzień tygodnia? Tak postawione pytania brzmią jakby pochodziły z jakiejś powieści kryminalnej i miały na celu rozwiązanie zagadki. Z pewnością podobne pytania stawiało sobie wielu ludzi, którzy wówczas w Jerozolimie zostali skonfrontowani z rzeczywistością zmartwychwstania Jezusa. Być może również uczniowie, w obawie przed tym, co się stanie, gdy nie znaleziono

ciała Jezusa w grobie, zastanawiali się nad wydarzeniami jakie miały miejsce w ostatnich dniach. Zmartwychwstanie bowiem to coś nadprzyrodzonego, coś, co leży ponad naszą zmysłowością, czego człowiek nie jest w stanie zrozumieć. Zmartwychwstanie to zupełnie coś innego niż przeżycie śmierci klinicznej. Nie są zatem na miejscu pytania, mające na celu w racjonalny sposób odpowiedzieć na przedstawione na początku wątpliwości. Zmartwychwstanie jest przedmiotem wiary Kościoła, wiary człowieka. Tylko i wyłącznie wiarą, a nie doświadczeniem, możemy je przyjąć i żyć w świadomości, że jest ono rzeczywistością, która dotyka najgłębszych pokładów

naszej religijności.

Zmartwychwstanie Jezusa było poprzedzone jego śmiercią. To oczywiste, że bez Wielkiego Piątku nie moglibyśmy mówić o Wielkanocy. Jednak, tak jak śmierć Jezusa, choć jest dla nas bolesnym przeżyciem, pozostaje faktem, z którym człowiek jest w stanie się w jakiś sposób oswoić, bo przecież śmierć stanowi część naszego życia, to przecież zmartwychwstanie należy do



innej – Bożej rzeczywistości. Śmierć dotyka nas, można powiedzieć, na co dzień, doświadczamy jej w naszych rodzinach, w naszych społecznościach, w Kościele. Nieraz zadaje niespodziewany cios, odchodzą ludzie nam bliscy, często w tragicznych okolicznościach. Po ich odejściu pozostaje ból i pytanie... Co dalej? Co dalej z nami, ale także: jaka jest droga człowieka po śmierci? Z pomocą w odpowiedzi na to pytanie przy-

chodzi nam Słowo Boże, w którym w wielu miejscach możemy przeczytać o zmartwychwstaniu.

Zmartwychwstanie Jezusa stało się faktem i jest przeszłością, ale konsekwencje Jego zmartwychwstania są dla nas teraźniejszością i przyszłością zarazem. Dzięki zmartwychwstaniu Jezusa powstanie do życia po śmierci stało się rzeczywistością daną każdemu, kto wierzy i kto nie poddaje w wątpliwość tego, że Jezus naprawdę zmartwychwstał, każdemu, kto nie stawia pytań o to, kto odwalił kamień i co wydarzyło się w nocy z ostatniego na pierwszy dzień tygodnia. Możemy zatem mieć pewność tego, że w zmartwychwstaniu Chrystusa mieści się także nasze zmartwychwstanie i że, jak pisze apostoł Paweł, wszyscy, którzy zasnęli zostaną „przyprowadzeni” razem z Nim do Boga. To dla nas wspianała wiadomość, bo sprawia, że przed człowiekiem wierzącym otwiera się nowa perspektywa – po obudzeniu się ze snu śmierci, naszym oczom ukaże się Nowe Jeruzalem, Boże Królestwo, w którym dzięki Zmartwychwstaniu Chrystusa i my będziemy mogli zamieszkać.

ABBA!

W Nowym Testamencie trzykrotnie napotykamy na tajemnicze słowo: „Abba”. Znajdujemy je w Ewangelii Marka 14,36, w liście do Rzymian 8,15 i w liście do Galacjan 4,6. Wiele osób może je mylnie kojarzyć z nazwą pewnego szwedzkiego zespołu muzycznego z lat 70-tych XX-wieku, ale ta zbieżność jest zupełnie przypadkowa. Nazwa zespołu wzięła się od pierwszych liter imion jego członków.

Słowo „Abba” jest zgrecyzowaną formą aramejskiego określenia ojca. Wielu biblistów zakłada, że Jezus mówił nie po hebrajsku - ten język miał być językiem świętym, ale po aramejsku, którego wpływ od powrotu z wygnania babilońskiego na język codzienny Żydów w Palestynie był ogromny. Do dnia dzisiejszego zresztą używamy liter aramejskich do zapisywania języka hebrajskiego - oba języki są ze sobą spokrewnione. Nie to jest jednak w tym wszystkim najciekawsze...



ks. dr Grzegorz Olek
Wikariusz parafii w Gliwicach

W latach 50-tych XX-wieku Joachim Jeremias, ewangelicki biblista, który znaczną część dzieciństwa spędził w Jerozolimie i znał świetnie hebrajski i aramejski, stwierdził, że „Abba” to szczególne określenie jakim dzieci zwracały się do swojego ojca i należy je tłumaczyć przez pieszczotliwe „tatuś”. W Nowym Testamencie zresztą Ewangelia Marka wskazuje, że Jezus tak nazywał Boga, odwołując tym swoją niezwykłą relację z Bogiem Izraela, postrzeganym w tamtym czasie raczej jako odległy, Święty i transcendentny (poza zasięgiem, niematerialny). Tym samym Jezus objawiałby Boga Izraela jako ojca, a nawet więcej - kochającego tatusia! To miało być określenie, ja-



kim dzieci mówiące po aramejsku, gaworząc, nazywały swojego tatę. Odkrycie Jeremiasa zrobiło furorę i zostało bardzo szybko zaadaptowane w codziennych praktykach modlitwy, było propagowane na konferencjach i spotkaniach. Do dnia dzisiejszego zresztą jest sporo chrześcijan, którzy stosują to określenie.

Trzydzieści lat po Jeremiasie, głos w dyskusji zabrał James Barr, szkocki biblista, i w dosyć przekonujący sposób wykazał, że „Abba” należy rozumieć jako pełne zaufania i powagi określenie „ojciec, tata”, a nie „tatuś”. Sam Jeremias

zresztą także zmodyfikował swoje stanowisko, ale pozostało to niezauważone przez wielu chrześcijan, zachwyconych dziecięcym, pieśczośliwym określeniem „tatuś”.

„Abba” w Ewangelii Marka i w listach Apostoła Pawła wskazuje na niezwykłą więź z Bogiem Izraela. Najpierw w przypadku Jezusa - używa On tego określenia w trakcie modlitwy w Getsemane wg Mk, w szczególnym momencie służby. Jest to na tyle wyjątkowe, że Ewangelista zachował oryginalne, aramejskie brzmienie, dodając przekład na grecki: „Abba! Oj-

cze!" (*Abba ho pater*). Następnie w swoich listach Apostoł Paweł także zawarł oryginalne brzmienie zawołania aramejskiego z wyjaśnieniem, tym razem jednak chodzi o przywilej, jaki mają wszyscy żyjący chrztem, wiarą i Ewangelią o Jezusie Chrystusie - przywilej nazywania Boga Izraela Ojcem. Sam Duch Święty wg Pawła przekonuje wierzących o tym, że zostali usynowieni, adoptowani w Bożej rodzinie dzięki uczestnictwu w śmierci i zmartwychwstaniu Jezusa przez wiarę i wierność Słowu Bożemu.

Tym samym określenie „Abba” należy do wyjątkowego słownika człowieka wierzącego, bo zostało przekazane przez samego Jezusa i wskazuje na nowość więzi, jaka pojawia się od momentu przyjścia Jezusa Chrystusa na ten świat. Mało tego, jest ono wspólnym określeniem dla chrześcijan pochodzenia żydowskiego i nieżydowskiego, obrzezanych i nieobrzezanych, bo w Chrystusie zyskujemy godność dzieci Boga, synów i córek! Nie można mieć więcej! Chociaż podziały nie znikają, to tracą swoje priorytetowe zna-

czenie, a różnorodność przestaje być zagrożeniem i staje się bogactwem.

Wgląd w to, co to znaczy nazywać Boga Ojcem, dobrym Tata, daje nam Modlitwa Pańska. Powinno nas nieco zdziwić, że składa się z samych prośb - nie ma w niej podziękowań i innych elementów, których moglibyśmy oczekiwać. Dlaczego tak jest?

Dobry Ojciec w Niebie z radością słucha prośb swoich dzieci, które w Nim widzą nadzieję na zaspokojenie zarówno swoich najbardziej podstawowych potrzeb (chleb), jak i najgłębszych tęsknot (Królestwo = doświadczanie realnej mocy Boga). Ta dobrze znana modlitwa zawiera w sobie niesamowitą głębię, do której wielu wierzących, niestety, nigdy nie dociera. Sam Jezus modlił się przy jej użyciu w Getsemane, poddając się Woli Boga, i to właśnie w Mk 14,36, czyli tam, gdzie w Ewangeliach znajdujemy słowo „Abba”.

Jezus odsłania Boga-Tatę, który zaprasza do życia w fascynującej więzi z Nim, dzięki, w i przez Jezusa Chrystusa.

ROK TROSKI O STWORZENIE

List Synodu Diecezji Katowickiej Kościoła Ewangelicko-Augsburskiego
w RP przyjęty na V sesji VI Synodu dnia 9 marca 2019 r.

STWORZENIE - TROSKA I ODPOWIEDZIALNOŚĆ

Szukaj pokoju i dąż do niego. Ps 78,59

Zmiany klimatyczne, zanieczyszczenie środowiska, anomalie atmosferyczne - to widoczne skutki postępującej ingerencji człowieka w Stworzenie. Podczas Konferencji Klimatycznej Narodów Zjednoczonych w Limie w 2014 roku (COP 20), postulowano podjęcie natychmiastowych działań w celu zatrzymania zmian klimatycznych oraz odbudowania zdrowego społeczeństwa. W odpowiedzi, Kościoły na całym świecie podejmują działania mające na celu zachowanie Bożego Stworzenia, któremu człowiek coraz bardziej zagraża. Światowa Federacja Luterńska daje temu wyraz od czterech dekad. Podczas Zgromadzenia Ogólnego w Namibii (Windhoek 2017) sformułowano orędzie: „Stworzenie- nie na sprzedaż”. Narastająca konsumpcja i rozwój technologii doprowadziły do degradacji daru życia w wielu miejscach na świecie. Niestety w dobie narastającej industrializacji, człowiek skutecznie doprowadził do degradacji i zniszczenia darowanego mu życia i Bożego dobrodziejstwa. Kościół jest powołany do odpowiedzialności w każdym z obszarów (teologia, edukacja, gospodarka) w celu przywrócenia pierwotnej harmonii współistnienia gatunków w powierzonym im środowisku. Zadaniem współczesnego człowieka jest odpowiedzialność za całe Stworzenie.

1. CZŁOWIEK CZĘŚCIĄ STWORZENIA

„Wierzę, że Bóg stworzył mnie wraz z wszystkimi innymi stworzeniami...” (Marcin Luter, Mały Katechizm)

1.1. Stworzenie świata

Stworzenie świata jest pierwszym dziełem Boga (por. 1 Mż 2 i 3 - tradycja

jałowistyczna; por. 1 Mż 1 - tradycja kapłańska). Ludzie zostali powołani do życia jako jego część, z zadaniem zasiedlenia ziemi i troski o nią.

Otrzymali to zadanie, gdyż Bóg powołał ich do życia na swój obraz i podobieństwo. Pierwotna harmonia Stworzenia uległa zakłóceniu, gdy stworzenie (człowiek) zapragnął zająć miejsce Stwórcy (Boga) (por. 1 Mż 3,5). Wypełnienie wcześniejszego przykazania, aby czynić sobie ziemię podległą (1 Mż 1,28), zostało naznaczone pychą. Mimo grzechu, Bóg nie odwrócił się od ludzkości, pozwalając jej żyć, popełniać błędy oraz ponosić ich konsekwencje (por. 1 Mż. 6,5-7). W Psalmie 8 wyrażona została konfrontacja godności i małości ludzkości. Człowiek jest wywyższony, ponieważ, Bóg o nim pamięta - zarazem w całym Stworzeniu jest jedynym, który ma przywilej odpowiadać w pieśniach i modlitwach oraz podejmować i wypełniać swoje powołanie. Bóg jak powiada psalmista: wszystko kładzie u stóp człowieka, który staje się zarządcą- szafarzem Bożego Stworzenia. To czyni człowieka współpracownikiem Boga w dziele zachowania Stworzenia, a także zobowiązuje go do postawy dziękczynienia za otrzymany dar życia. Niestety człowiek zapomniał o swoim powołaniu do troski, dziękczynienia i odpowiedzialności względem powierzonego mu daru. Nieodpowiedzialne dysponowanie Stworzeniem doprowadziło je oraz człowieka na krawędź katastrofy. Zmiany klimatu zaczęły zagrażać zdrowiu i życiu człowieka. Chrześcijaństwo nie może pozostawać obojętne wobec zagrożeń postępującej industrializacji.

Ochrona klimatu jest jednym z praktycznych zadań wynikających z poczucia odpowiedzialności przed Bogiem i bliźnim.

1.2. Bóg w Jezusie

Bóg w Jezusie stał się częścią Stworzenia, a tym samym ludzkości i jej historii. Zbawiciel zaprasza aby człowiek powrócił do Boga i zwrócił się w stronę Stwórcy (por. Łuk. 9,25). W Jezusie uwidacznia się podobieństwo człowieka do Boga w postaci niezniekształconej grzechem. Aż do ostatniej godziny, męki i śmierci na krzyżu, wytrwał w pojednanej ludzkiej i boskiej naturze. Kogo zmieni miłość Boża, która objawiła

się w osobie Jezusa Chrystusa, ten staje się „nowym stworzeniem” (por. 2 Kor. 5,17). Przez chrzest i wiarę w zbawcze dzieło Boga objawione w Chrystusie (kerygmat) rodzi się nowy człowiek (por. Rz 6). Ta nowa osoba doświadcza od początku życia we wspólnocie wiary – Kościele (por. Ef 2,11 in.). Egzystencja nowego stworzenia wypływa z wiary, jest doświadczeniem miłości wypełnionym nadzieją odnowienia całego Stworzenia i każdego z osobna w Chrystusie (Rz 8,19 in.)

1.3. Luterkańska wrażliwość

Luterkańska wrażliwość określa człowieka w jedności ciała i duszy (ducha). Poprzez ciało jesteśmy w relacji z otaczającym nas światem. Duchowo jesteśmy ludźmi wiary w Boga i w Chrystusa, która jest darem Ducha Świętego. Chrześcijanin w ciele jest częścią Stworzenia, któremu Bóg dał początek i codziennie się o nie troszczy i je wspiera. Marcin Luter w „Małym katechizmie” w I artykule wiary napisał, że wiara w Boga Stwórcę prowadzi nas do dziękczynienia za zaspokajanie naszych codziennych potrzeb. Reformacyjna refleksja umieszcza człowieka w dziele stwórczym Boga jako współpracownika. Przez niego Bóg realizuje swoje stwórcze działania. Bycie stworzonym jest Bożym zadaniem i powołaniem do dobrego szafarstwa. Stworzenie zostało powierzone odpowiedzialności człowieka. Wierzący jako usprawiedliwiony grzesznik jest „nowym człowiekiem”, który rodzi się z wiary i Chrztu Świętego do „nowego stworzenia” które jest dziełem własnym Boga w Jezusie.

Chrześcijanin jako powołany łaską do wieczności, winien z troską odnosić się do całego Stworzenia. Jest ono darem Boga dla wszystkich pokoleń, miejscem objawienia Boga w Jezusie. Społeczność z Chrystusem zaczyna się tu i teraz w ziemsko-cieleśnym bycie człowieka, jako proces dojrzewania w wierze, miłości i uświęceniu.

2. STWORZENIE CZĘŚCIĄ CZŁOWIEKA

2.1. Boży nakaz

Boży nakaz dla człowieka „napełniajcie ziemię, i czyńcie ją sobie poddaną, panujcie ...” (por. 1 Mż 1,28), stał się usprawiedliwieniem dla niepo-

hamowanego nadużywania zasobów naturalnych i ludzkiej siły roboczej. Człowiek stworzony na obraz i podobieństwo Boga (1 Mż 1,27), ma nie tylko korzystać z danej mu mocy twórczego korzystania ze Stworzenia, ale także na wzór swego Stwórcy jest zobowiązany do odnoszenia się do niego z miłością i atencją. Ludzka pycha (grzech) pozbawia nas zdolności do miłującego zarządzania Stworzeniem, w skutek czego pada ono ofiarom ludzkiej przemocy i śmiercionośnych inicjatyw. Należy pamiętać o drugiej historii stworzenia "I wziął Pan Bóg człowieka i osadził go w ogrodzie Eden, aby go uprawiał i strzegł" (1 Mż 2,15).

Zgodnie z tymi słowami Bóg zleca mężczyźnie i kobiecie, by kształtowali ziemię i jej strzegli - tylko w tym sensie mogą nad nią panować, jeśli czynią to odpowiedzialnie. Boży nakaz realizowany jest przez postęp technologiczny służący poprawie ludzkiego życia. Człowiek otrzymał świat nie na własność lecz w dzierżawę, co oznacza, że jest on współtworzeniem.



2.2. Ograniczenie konsumpcji

Ograniczenie konsumpcji oraz wprowadzania na szeroką skalę technologii przyjaznych środowisku jest zgodne ze wskazaniem Jezusa „przypatrzcie się ptakom niebieskim i liliom polnym” (Mt 6,26-28). Kto uwierzy w to biblijne przesłanie, ten staje się zdolny żyć "bez troski" (Mt 6,25 nn), staje się częścią Stworzenia z pokolenia w pokolenie. Także apostołskie wskazanie Pawła mówi o pobożności, która jest zyskiem jeśli łączy się z poprzestaniem na tym co konieczne (1 Tm 6,6, zob. 1 T 6,6-8).

2.3. Postulaty

Pierwszym zadaniem Kościoła jest uświadomienie i nazwanie problemu. Dalsze działania mające wpływ na zmianę klimatu powinny być ograniczone, tak by móc spowolnić niekorzystne procesy a tam gdzie to możliwe przywrócić pierwotny stan. Potrzebna jest kategoryczna zmiana w obszarze gospodarki, relacji społecznych, polityki, codziennych przyzwyczajzeń i nawyków każdej i każdego z członków ludzkiej wspólnoty.

2.3.1. Zachowanie równowagi ekologicznej: to, co człowiek swemu ekosystemowi zabiera lub czym go obciąża nie może przekraczać tego, co jest on w stanie odbudować lub usunąć we własnym zakresie. 2.3.2. Odwracalność i wolność wyboru: wszelka ingerencja w naturę, której dopuszcza się człowiek, nie może mieć skutków nieodwracalnych. Następne pokolenia muszą zachować możliwość wyboru zupełnie innych dróg rozwoju technicznego i sposobu życia.

2.3.3. Sprawiedliwość międzypokoleniowa: wszelkie rozwiązania muszą uwzględniać warunki życia przyszłych pokoleń. Niedopuszczalne jest, aby ponosiły one finansowe i ekologiczne obciążenia naszych wyborów.

3. TROSKA I ODPOWIEDZIALNOŚĆ

Świadomość odpowiedzialności za zaniedbania wobec Bożego Stworzenia, niesie ze sobą konieczność podjęcia konkretnych działań przez konkretnych ludzi. Postulat ten dotyczy szczególnie Kościoła, Diecezji, Para-

fii, Rodziny.

3.1. Praktyczne wskazania

3.1.1. Kościół i nabożeństwo

Nasze kościoły mogą stać się miejscem praktycznego urzeczywistnienia Bożego nakazu troski o Stworzenie. Możemy to osiągnąć przez poprawę bilansu energetycznego (ekologiczne ogrzewanie, ograniczenie strat ciepła), energooszczędne oświetlenie itp. W pobliżu budynków kościelnych możemy wyznaczyć miejsca na parkingi/stojaki rowerowe. Zachęcajmy do korzystania z publicznych środków transportu oraz organizacji wspólnego dojazdu na nabożeństwa samochodami osobowymi, tak aby zabrać ze sobą mieszkających w pobliżu parafian. Rozważmy możliwość ogłoszenia „parafialnej niedzieli bez samochodu”.

Proponujemy organizację „nabożeństw pod osłoną nieba” z uwzględnieniem tematyki troski o stworzenie np. w leśnych kościołach, ogrodach parafialnych itp.

3.1.2. Parafia

Nasze domy parafialne powinny być przyjazne zarówno parafianom jak i całemu Stworzeniu. Podczas remontów uwzględnijmy uwarunkowania środowiska, korzystajmy z ekologicznych technologii np. przetwarzania energii z ogniw fotowoltaicznych. Podczas codziennego użytkowania naszych sal parafialnych, pomieszczeń kancelaryjnych oraz mieszkań służbowych, pamiętajmy o racjonalnym wykorzystaniu: energii, wody, materiałów biurowych itp. Także segregowanie śmieci przyczynia się do działań mających na celu dbałość o Stworzenie dlatego parafie powinny być w tym przykładem do naśladowania. Podczas spotkań parafialnych, szczególnie w takich, w których bierze udział większa ilość osób istnieje pokusa aby korzystać z naczyń jednorazowych.

Prosimy o używanie naczyń z materiałów biodegradowalnych.

3.1.3. Cmentarz

Nasze cmentarze są miejscem pamięci o zmarłych. Niestety nie wszystkie sposoby jej wyrażania są przyjazne dla środowiska. W regulaminie cmentarza możemy umieścić informację o szkodliwym oddziaływaniu tworzyw sztucznych, które masowo znajdują się na cmentarzach w postaci: bukietów, wieńców, zniczy itp. Zachęcajmy do wyrażania pamięci o zmarłych używając naturalnych kwiatów, zwykłych wieńców, zniczy wielokrotnego użytku.

3.1.4. Przestrzeń wokół kościołów i domów parafialnych

Place i ogrody wokół budynków parafialnych także świadczą o naszym stosunku do Stworzenia. Zdajemy sobie sprawę, że pielęgnacja zieleni wymaga wielu nakładów. Niemniej zachęcamy do ograniczenia utwardzania powierzchni przez brukowanie, asfaltowanie, betonowanie ciągów komunikacyjnych tam gdzie nie jest to konieczne.

3.1.5. Edukacja

Nasze życie zależy od jakości ziemi, wody i powietrza. Wszystkie zmiany zaczynają się w człowieku, najpierw w jego myśleniu a następnie w działaniu. Do zmiany utrwalonych nawyków niezbędna jest edukacja na temat odpowiedzialności każdej i każdego z nas za Stworzenie. Zachęcamy parafie do współpracy z lokalnymi organizacjami ekologicznymi w celu realizacji warsztatów, zajęć, prelekcji. Zadaniem parafii jest zaangażowanie w globalne i lokalne działania takich jak np.: „sprzątanie ziemi”, sadzenie drzew itp. Mamy nadzieję, że w ten sposób zmiany w kościołach i domach parafialnych wpłyną na nasze codzienne życie.



Opracowanie:
dk. Wiktoria Matloch
ks. dr Roman Pracki
dr hab. Jerzy Sojka

Humor z befką

Mamo, już wiem, co oznaczają te skróty! Mówi Marcin przeglądając Śpiewnik Ewangelicki. Ks. to ksiądz, a Zb. To zbiry...

W małej miejscowości zatrzymał się wędrowny cyrk. Jeden z artystów postanowił pójść wieczorem do kościoła i wypowiadać się. W trakcie rozmowy spowiedniej w konfesjonale ksiądz pyta go jakiego rodzaju jest artystą. Cyrkowiec prezentuje kilka sztuczek: salto, stanie na głowie bez podtrzymywania się, przewrót, gwiazdę. Na koniec powraca do konfesjonatu na rękach. Zachwycony ksiądz daje mu rozgrzeszenie i udziela błogosławieństwa. Z rogu kościoła do konfesjonatu podchodzi niemłoda, korpulentna dama i poddenerwowana mówi do spowiednika: *Proszę księdza! Proszę nie dawać mi aż tak trudnej pokuty!*

Rolnik Jonek przychodzi do kościoła z podbitym okiem. Ksiądz pyta go, co się stało. Na to Jonek wyjaśnia: *Moja krowa podczas dojenia nie chciała przestać machać ogonem, więc przywiązałem do niego cegłówkę.*

Młody zakonnik ma po raz pierwszy wygłosić kazanie. Z ambony zwraca się do swoich współbraci: *Czy wiecie, co powinienem powiedzieć? Nie!* Odpowiadają zgromadzeni. *To ja też nie wiem...* i schodzi z ambony. Przeor nie jest zadowolony z takiego obrotu sprawy. Współbracia wiedzą czym może to grozić, więc postanawiają wesprzeć swojego brata. Kiedy ten kolejny raz wchodzi na ambonę i pyta: *Czy wiecie, co powinienem powiedzieć?* zgodnym chórem odpowiadają *Tak!* – *W takim razie do brze, czyli nie muszą wam tego mówić.* Przełożony jest znowu niezadowolony i daje mu trzecią szansę. Współbracia ponownie się umawiają i kiedy zakonnik zwraca się do siedzących po prawej stronie kościoła z pytaniem: *Czy wiecie, co powinienem powiedzieć?* Ci odpowiadają: *Nie!* Wtedy zakonnik zwraca się do siedzących po lewej stronie i pyta: *Czy wiecie, co powinienem powiedzieć?* Ci z kolei mówią *Tak!* *To niech ci, którzy wiedzą powiedzą tym, którzy nie wiedzą. Amen.*

Opracował ks. Wojciech Froehlich



O tym, co za nami

ProChrist 2019 w Gliwicach - 28-30 marca

W naszej parafii spotykaliśmy się na wspólnym śpiewie i uczestniczeniu w transmisji programu ewangelizacyjnego ProChrist, transmitowanego wieczorami w dniach 28-30 marca z Bielskiego Centrum Kultury. Wieczory miały charakter ekumeniczny i były pierwszym polską edycją ProChrist (wcześniejsze były tłumaczone z języka niemieckiego).

Rekolekcje dla uczniów Gim i LO w ETE - 29 marca

Duchowni naszej parafii prowadzili spotkanie rekolekcyjne dla uczniów Gimnazjum i Liceum ETE, a którego tematem było pragnienie, tęsknota i życie, do którego zaprasza Jezus swoich uczniów.

Ekumeniczne rekolekcje w ZSzS - 1 kwietnia

W Zespole Szkół Specjalnych im. J. Korczaka ks. Grzegorz Olek po-

dzielił się kilkoma obrazami i własnymi doświadczeniami tego, czym jest i może być ekumenizm. Dla wielu uczniów biorących udział w rekolekcjach było to pierwsze w życiu spotkanie z duchownym ewangelickim.

Rekolekcje dla dzieci i młodzieży - 2 kwietnia

Dzieci i młodzież naszej parafii brała udział w rekolekcjach, prowadzonych w dwóch grupach wiekowych. W grupie młodszej Teatr Eden z Wieliczki odegrał interaktywne przedstawienie o Józefie, uzupełnione o wyjaśniający historię komentarz, a następnie dzieci wzięły udział w różnych aktywnościach, związanych tematycznie z historią Józefa.

Grupa starsza natomiast brała udział w spotkaniu z zaproszonym gościem - strażakiem Michałem Sową. Zajęcia miała charakter praktyczny - każdy z uczestników miał nie tylko okazje usłyszeć o zagrożeniach życia i zdrowia, które są blisko nas, ale także zgasić mały, kontrolowany pożar. Tematyka zagrożeń życia ducho-





wego i pożarów będzie kontynuowana na lekcjach religii.

Wykład: Dlaczego śpicie?! - 4 kwietnia

W pierwszy czwartek kwietnia ks. Grzegorz Olek wygłosił wykład nt. *Dlaczego śpicie?! Getsemane, senność i walka duchowa*. Po wykładzie wywiązała się rozmowa o modlitwie i doświadczeniach uczestników spotkania.

Rekolekcje dla uczniów SP ETE - 9 kwietnia

Duchowni naszej parafii i gość Jazdzia Jokiel prowadzili rekolekcje dla dzieci ze Szkoły Podstawowej ETE. Dzieci wzięły udział w podróży w czasie i mogły doświadczyć tego, jak wyglądała Ostatnia Wieczerza Jezusa z uczniami i co ona znaczy dla chrześcijan do dnia dzisiejszego.

Koncert pieśni pasyjnych - 12 kwietnia

W piątek tuż przed Niedzielą Palmową w gliwickim Kościele Zbawiciela odbył się koncert pieśni pasyjnych, w wykonaniu Magdaleny Magdalena Leszczyńska-

Żmijewska (voc.), Natalia Żmijewska (obój), Mirella Waleczek (voc.), Klaudia Lewandowska (wiolonczela), Katarzyna Kupiec (voc., git.). Koncert zachęcał do modlitewnego skupienia w końcowym okresie Wielkiego Postu.

Wieczór Słowa, pieśni i modlitwy - 18 kwietnia

W Wielki Czwartek w Kościele Zbawiciela zorganizowany został wieczór Słowa, pieśni i modlitwy, który wprowadzał w tajemnicę ostatniego posiłku Jezusa z uczniami.

Wykład: Poznaj Boga z Prorokami! - 25 kwietnia

Sprawozdanie z wykładu będzie zamieszczone w czerwcowym informatorze.

VI wielkanocne śniadanie dla seniorów parafii - 27 kwietnia

Sprawozdanie ze śniadania dla seniorów parafii zostanie zamieszczone w czerwcowym numerze informatora.



Z karty żałobnej

Śp. Elfryda Sterzyk

Z przykrością informujemy, że **23 kwietnia 2019** r. zmarła śp. Elfryda Sterzyk. Nabożeństwo pogrzebowe odbyło się w piątek 26 kwietnia, o godz. 11.00 w Kościele Zbawiciela w Gliwicach. Dalejsza część uroczystości pogrzebowych odbyła się na cmentarzu w Gliwicach - Wójtowej Wsi.

Rodzinie i bliskim życzymy Bożego pokoju i pocieszenia w tym smutnym czasie.

Śp. Elfryda Sterzyk, ur. 3 sierpnia 1941 r. Lędzinach, zm. 23 kwietnia 2019 r. w Gliwicach. Przeżyła 77 lat.



CHRZEŚCIJAŃSKA TELEWIZJA INTERNETOWA

- docieramy z przesłaniem biblijnym do grup znajomych w sieci internetowej
- co tydzień prezentujemy kilkuminutowy film, który może zmienić czyjeś życie
- od Ciebie zależy czy polubisz, zasubskrybujesz i udostępnisz

..... JESTEŚMY

www.youtube.com/user/ChrześcijańskaTI
www.facebook.com/ChrześcijańskaTelewizjaInternetowa

..... KONTAKT

Parafia Ewangelicko-Augsburska w Gliwicach
Parafia Ewangelicko-Augsburska w Miechowicach

Ogłoszenia

Poznaj Boga z Prorokami! - 25 kwietnia

Serdecznie zapraszamy na kolejny wykład poświęcony przesłaniu ksiąg Proroków Mniejszych. **25 kwietnia o godz. 18.00** odbędzie się drugi wykład cyklu, pt.: ""Do czego zachęcają nas ostatni prorocy ST, Zachariasz i Malachiasz?"".

Spotkania każdorazowo odbywają się w sali na Jagiellońskiej 19a.

Mówcą będzie Marek Ciešlar, wykładowca Szkoły Biblijnej CME i wieloletni redaktor programu luteranckiego "Po Prostu".

Pastores w Gliwicach - 12 maja

Serdecznie zapraszamy **12 maja o godz. 18.00** na koncert zespołu Pastores i przyjaciele do Kościoła Zbawiciela w Gliwicach.

Rejs po Kanale Gliwickim - 25 maja

Serdecznie zapraszamy na trzygodzinny, parafialny rejs po Kanale Gliwickim **25 maja od godz. 10.00**.

Obecnie wszystkie miejsca na statku zostały zarezerwowane - zapisanie się jest możliwe wyłącznie na listę rezerwową.

Prosimy o niezwłoczne dokonywanie wpłat za rejs w wysokości 35 zł za osobę dorosłą i 20 zł za dziecko (do ukończenia szkoły podstawowej).

Nabożeństwo na Równicy - 20 czerwca

Serdecznie zapraszamy **20 czerwca** na parafialny wyjazd na tradycyjne nabożeństwo na zboczu Równicy, w miejscu, gdzie przed wiekami gromadzili się potajemnie prześladowani ewangelicy. Po nabożeństwie będziemy wspólnie grillować w ogrodzie przy kaplicy w Ustroniu-Dobce. Osoby zainteresowane wyjazdem prosimy o wpisywanie się na listę. Pozostałe informacje zostaną podane wkrótce.

Wycieczka do Izraela - luty 2020

W **lutym 2020** roku planujemy zorganizować wycieczkę do Izraela

la. Szczegółowy plan wycieczki, kosztu, zgłoszenie i pozostałe informacje są zamieszczone na stronie internetowej parafii. Serdecznie zapraszamy na ten wspólny wyjazd do Ziemi Świętej.

Konfirmacja w 2020 roku

W parafii gliwickiej na **31 maja 2020** zaplanowana jest konfirmacja.

Chór Animato zaprasza

Parafialny chór Animato zaprasza do wstąpienia w szeregi chóru. Każdy, kto lubi śpiewać i chce w ten sposób dzielić się wiarą i uwielbiać Boga, jest zaproszony na cotygodniową próbę chóru - **w poniedziałek o 18.00** w sali parafialnej przy ulicy Jagiellońskiej 19A.



Serdecznie zapraszamy



www.gliwice.luteranie.pl
fb.me/pea.gliwice

Odezwa BPGA



**Bratnia Pomoc
im.
Gustawa Adolfa**

Potem usiadł naprzeciw skarboxy i przyglądał się jak lud wrzucał do niej pieniądze. Wielu bogaczy wrzucało wiele. Przyszła też pewna uboga wdowa, która wrzuciła dwie drobne monety, czyli grosz. Wtedy zawołał uczniów i powiedział im: Zapewniam was, ta uboga wdowa wrzuciła więcej niż wszyscy, którzy wrzucali do skarboxy. Wszyscy bowiem wrzucali z tego, co mieli w nadmiarze, natomiast ona wrzuciła ze swego niedostatku wszystko, co miała, cały swój majątek.

Ewangelia Marka 12, 41-44

Jeśli Bóg dał nam dostatek, czy dajemy dużo? Jeśli zarabiamy „normalne pieniądze” czy dajemy dziesięcinę? Albo czy uczciwie wpłacamy choć ten 1 % zapisany jako nasz obowiązek? A może ktoś z nas odważyłby się oddać do kościelnej skarboxy całe swoje utrzymanie, ufając Bogu, że się o niego zatroszczy?

Za każdym razem, gdy po nabożeń-

stwie, przy wyjściu z kościoła „wrzucamy” kolektę lub robimy przelew na rzecz Kościoła i parafii, wyobraźmy sobie, że obserwuje nas i widzi Jezus.

Pomyślcie o tym, gdy tradycyjnie w okresie od Wielkanocy do Świąt Zesłania Ducha Świętego jako Zarząd Bratniej Pomocy im. Gustawa Adolfa zwracamy się do Was o wsparcie finansowe, które chcemy przeznaczyć na remonty dla potrzebujących Parafii całego naszego Kościoła. Za każdy złożony grosz, złotówkę lub tysiąc złotych z serca dziękujemy.

Zarząd BPGA w RP

(źródło: <https://bpga.luteranie.pl/>)

Prosimy o składanie ofiar na przygotowane listy, dostępne w kościołach lub na konto parafii z dopiskiem „darowizna - BP”. Ofiarę można także złożyć w kancelarii parafialnej. Dziękujemy!



Wycieczka do Izraela - luty 2020

Serdecznie zapraszamy na wycieczkę parafialną do Izraela, która jest zaplanowana na ostatni tydzień lutego 2020 roku.

IZRAEL 8 dni - Roboczy program wyjazdu

1 dzień

POLSKA – IZRAEL

Transfer na lotnisko, odprawa bagażowo – biletowa, **wylot do Tel Avivu**.

W zależności od godziny przylotu - przejazd prosto do hotelu na północy lub zwiedzanie **Tel Avivu – Jaffy lub Kana Galilejska**, a następnie przejazd do hotelu w Tyberiadzie lub Nazarecie.

2 dzień:

Dolna Galilea i dolina Jordanu. Nazaret, Tabhga (Kościół Rozmnożenia Chleba i Ryb), Capharnaum (dom Piotra), Góra 8 Błogosławieństw, Rejs statkiem po jeziorze Galilejskim. Następnie przejazd wzdłuż Jordanu do **Casel El Yehuud** - miejsce Chrztu w Jordanie). Nocleg w okolicach Jerycha/Betlejem.

3 dzień:

Morze Martwe i okolice Qumran - miejsce zwojów, **Masada, Ein Bokkek** – wypoczynek na plaży, **Jerycho, Betania**. Nocleg w Betlejem.

4 dzień:

Judea Betlejem - Pole Pasterzy, Grota Narodzenia, Herodion - Twierdza Heroda, **Hebron** - Jaskinia Machpela (miejsce pochówku Praojców i Pramatek). Nocleg w Betlejem.

5 dzień:

Jerozolima Wzgórze Świątynne, Archeologiczne Muzeum Rockefellera (**muzeum świątyni**), Synagoga Beit Ha Knesset Ha Gado, Yad Vashem (tylko park i pomniki - bez zbiorowego wejścia do muzeum), Ein Karem. Nocleg w Betlejem.

6 dzień:

Jerozolima - Góra Oliwna (Pater Noster, Dominus Flevit, Getsemani), Brama Lwów, Kościół Św Anny - Sądząca Betesda, Twierdza Antonia - Miejsce skazania Jezusa na Śmierć - Grób w Ogrodzie - Kościół Zbawiciela - nabożeństwo, Bazylika Grobu. Nocleg w Betlejem.

+ Jerozolima nocą, Kneset, mury, pomnik Menora + 25\$ (dla tch co chcą)

7 dzień:

Jerozolima - Żydowski Szuk (targowisko) w dniu poprzedzającym Shabbat, Kościół El Gallicante, Syjon (Wieczernik, Grób Dawida), Dzielnica Ormiańska - Ormiańska Katedra Św Jakuba - 15.00 - Nabożeństwo, Dzielnica Żydowska, Ściana Płaczu. Nocleg w Betlejem.

8 dzień:

TEL AVIV – KATOWICE

W zależności od godziny wylotu po śniadaniu (lub lunch pakiet na drogę) wyjazd na lotnisko lub krótki wypoczynek na plaży/zwiedzanie Tel Avivu.

Cena wycieczki: 1100 USD

CENA ZAWIERA:

- Bilet lotniczy na trasie Polska-Izrael-Polska, opłaty lotniskowe, bagaż zasadniczy 23 kg i mały bagaż podręczny,
- Transport komfortowym i klimatyzowanym autobusem na terenie Izraela (lotnicze siedzenia),
- Zakwaterowanie (7 rozpoczętych noclegów) w pokojach dwu i trzy osobowych w hotelu 3*** - zgodnie z programem wycieczki,
- Wyżywienie - śniadania, obiadowe kolacje,
- Przewodnika z jęz. polskim,
- Ubezpieczenie KL – 30,000 €, NNW – 4000€ i bagaż – 400€,
- Bilety wstępu do zwiedzanych obiektów, obowiązkowe napiwki dla kierowców, przewodników i hoteli.

Transfer na lotnisko

-

CENA NIE ZAWIERA:

- Wydatków własnych, posiłków nie wymienionych w programie
- *Ubezpieczenia od chorób przewlekłych, kosztów rezygnacji – 3,2% wartości imprezy*

Składki na TFG 13 zł/os lub 15 zł/os.

• **UWAGI**

1. Program jest ramowy i kolejność zwiedzania może ulec zmianie.
2. Wyżywienie to dwa posiłki w formie bufetu.
3. Napoje do kolacji są dodatkowo płatne. Ostatniego dnia nie ma kolacji.
4. Cena za dziecko 2-12 lat 2550 PLN.
5. Dopłata do pokoju 1 osobowego 180 USD.

Oferta została skalkulowana dla grupy minimum 40 osób.

W sprawie wyjazdu prosimy o kontakt z proboszczem parafii, ilość miejsc ograniczona.



Kochani Członkowie oraz Sympatycy i Przyjaciele Ewangelickiego Towarzystwa Edukacyjnego,

dziękujemy bardzo za zaangażowanie i aktywne towarzyszenie nam w tworzeniu i prowadzeniu Szkół ETE.

Dziękujemy za to, że jesteście naszymi niezastąpionymi AMBASADORAMI niosącymi misję szkół chrześcijańskich naszemu społeczeństwu.

Szkoły ETE przekazują wiedzę, uczą umiejętności i towarzyszą Rodzicom w kształtowaniu charakterów dzieci i młodzieży. Dzięki Waszemu wsparciu ETE realizuje system stypendialny: naukowy i socjalny – każdy więc uczeń może z naszej oferty skorzystać by rozwijać swój potencjał.

Do tej pory Ewangelickie Towarzystwo Edukacyjne wraz z Wami dobudowało skrzydło i wyremontowało budynek, w którym uczą się uczniowie gimnazjum i liceum oraz wybudowało budynek szkoły podstawowej, cały czas poszukujemy możliwości by wzbogacać ofertę zajęć dla uczniów oraz pomocy dydaktycznych i informatycznych wspierających pracę nauczycieli i uczniów.

W tym roku również pragniemy prosić WAS o pomoc w pozyskaniu jak największej liczby osób, które zdecydują się na przekazanie ETE 1% swego podatku. Środki te w całości wykorzystane zostaną na poszerzenie i podniesienie jakości naszej oferty edukacyjnej..

W imieniu Zarządu ETE

Prezes – ks. Andrzej Wójcik

Skarbnik – Maria Czudek

Ewangelickie Towarzystwo Edukacyjne

KRS 0000001366

POKOJE

GOŚCINNE

Parafia Ewangelicko-Augsburska w Gliwicach zaprasza do korzystania ze swoich pokoi gościnnych:

- pokój 2-osobowy
- pokój 3-osobowy z dostawką
- wspólna łazienka z prysznicem
- wyposażona kuchnia

Do dyspozycji jest także parking wewnętrzny, zamknięty i wi-fi.

Monitoring 24h.

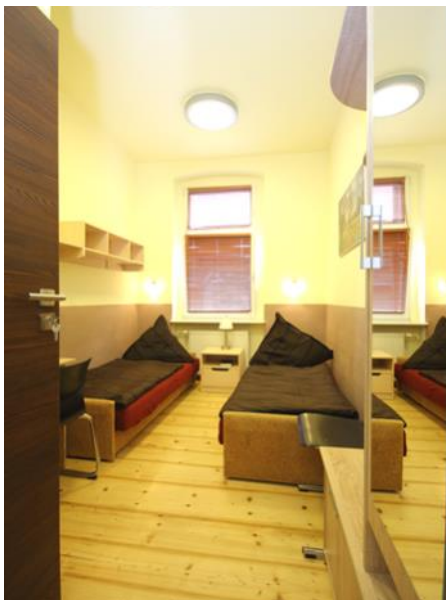


foto: Piotr Pizioń



**PRZYKŁADOWE, MINIMALNE KWOTY SKŁADKI PARAFIALNEJ
W ZALEŻNOŚCI OD DOCHODU DANEJ OSOBY**

Dochód miesięczny	Składka miesięczna	Składka roczna
500,00 zł	5,00 zł	60,00 zł
800,00 zł	8,00 zł	96,00 zł
1 000,00 zł	10,00 zł	120,00 zł
1 300,00 zł	13,00 zł	156,00 zł
1 600,00 zł	16,00 zł	192,00 zł
2 000,00 zł	20,00 zł	240,00 zł
2 500,00 zł	25,00 zł	300,00 zł
3 000,00 zł	30,00 zł	360,00 zł
3 500,00 zł	35,00 zł	420,00 zł
4 000,00 zł	40,00 zł	480,00 zł
4 500,00 zł	45,00 zł	540,00 zł
5 000,00 zł	50,00 zł	600,00 zł
5 500,00 zł	55,00 zł	660,00 zł
6 000,00 zł	60,00 zł	720,00 zł
6 500,00 zł	65,00 zł	780,00 zł
7 000,00 zł	70,00 zł	840,00 zł
10 000,00 zł	100,00 zł	1 200,00 zł

KALENDARZ OFIAR OGÓLNOKOŚCIELNYCH

1. noworoczna na Fundusz Socjalny: styczeń;
2. na Fundusz Stypendialny: luty;
3. na Diakonię Polską: niedziela Invocavit
4. na Fundusz Bratniej Pomocy im Gustawa Adolfa: maj / czerwiec;
5. na Domy Opieki (ofiara zniwna): wrzesień lub październik;
6. na Fundusz Ewangelizacyjno-Misyjny: październik
7. ofiara w I niedzielę po Pamiątce Reformacji - "Fundusz na Dekadę Lutra" została przekształcona na: ofiarę na "Fundusz na Diasporę".

**SERDECZNIE DZIĘKUJEMY ZA WSZELKIE DAROWIZNY
ZŁOŻONE W OBU PARAFIACH!
ZACHĘCAMY DO REGULARNEGO OPŁACANIA
SKŁADKI KOŚCIELNEJ**

Składkę można opłacać w kancelarii parafialnej lub przelewać na konto parafialne z dopiskiem darowizna - składka kościelna (pozwoli to na odliczenie wpłaconej kwoty od podatku):

Gliwice - 70 1020 2401 0000 0402 0044 8118

Pyskowice - 28 2490 0005 0000 4500 8371 4075

Dla innych darowizn obowiązują te same konta. Poniżej przedstawiamy wyciąg z regulaminu parafialnego dotyczący zasad opłacania składek kościelnych. Jednocześnie przypominaemy, że pełnoprawny udział np. w wyborach do rady parafialnej lub jakichkolwiek głosowaniach podczas zgromadzeń parafialnych mają osoby, które znajdują się na liście parafialnej, czyli są członkami parafii pod względem formalnym, na co składa się również opłacenie składki kościelnej.

Zachęcamy państwa do cyklicznych wpłat, które można realizować np. przez stałe, miesięczne zlecenia bankowe, rozkładając roczną należność na 12 mniejszych kwot. (np. w przypadku, gdy miesięczne wynagrodzenie wynosi 2400 netto, to roczna składka kościelna wynosi 288 zł. Kwotę dzielimy przez 12, co daje nam miesięcznie 24 zł. W swoim banku dokonujemy zlecenia miesięcznej dyspozycji kwoty w wysokości 24 zł na konto bankowe parafii).

**SKŁADKA KOŚCIELNA - Regulamin Parafialny
Kościoła Ewangelicko - Augsburgskiego
w Rzeczypospolitej Polskiej
ZASADY OGÓLNE**

§ 7

1. Każdy członek Parafii, który został confirmowany i ukończył 18 lat, zobowiązany jest do płacenia składek parafialnych. Składki te powinny wynosić co najmniej 1% jego dochodu.
2. W uzasadnionych przypadkach Rada Parafialna może zwolnić od tego obowiązku pojedynczych parafian bądź też określone grupy społeczne np. uczniów, studentów, bezrobotnych, czy też rodziny przeżywające okresowe trudności finansowe. W uchwale dotyczącej zwolnienia powinien być określony czas trwania tego zwolnienia.

WYDARZENIA			
DATA	GODZ.	WYDARZENIE	MIEJSCE
12.05	18.00	Koncert Pastores i przyjaciele	Gliwice
19.05	10.15	Diecezjalny Zjazd Chórów	Zabrze
25.05	10.00	Rejs po Kanale Gliwickim	Gliwice
20.06	cały dzień	Parafialny wyjazd na tradycyjne nabożeństwo na Równicy i wspólne grillowanie w Ustroniu-Dobce	Ustroń



Tablica ogłoszeniowa na Cmentarzu Ewangelicko-Augsburskim w Pyskowicach

W kwietniu na terenie cmentarza Ewangelicko-Augsburskiego w Pyskowicach zainstalowano tablicę ogłoszeniową z regulaminem cmentarza i miejscem na umieszczanie ogłoszeń. Serdecznie dziękujemy wolontariuszom za pomoc w umieszczeniu tablicy na właściwym miejscu!

PLAN NABOŻEŃSTW

05.05 - 2. po Wielkanocy (Misericordias Domini)

8.00 Łabędy, 9.30 Pyskowice (komunia, ofiara na cele parafii),
11.00 Gliwice (komunia, szkółka)

12.05 - 3. po Wielkanocy (Jubilate)

8.00 Pyskowice, 9.30 Łabędy (komunia, ofiara na cele parafii)
11.00 Gliwice (komunia, szkółka, ofiara na cele parafii, herbatka),
13.00 Żerniki

19.05 - 4. po Wielkanocy (Cantate)

8.00 Łabędy, 9.30 Pyskowice (komunia)
11.00 Gliwice (komunia, szkółka)

26.05 - 5. po Wielkanocy (Rogate)

8.00 Pyskowice, 9.30 Łabędy (komunia)
11.00 Gliwice (komunia, szkółka, herbatka)

30.05 - Wniebowstąpienie Pańskie

19.00 Gliwice

02.06 - 6. po Wielkanocy (Exaudi)

8.00 Łabędy, 9.30 Pyskowice (komunia, ofiara na cele parafii)
11.00 Gliwice (komunia, szkółka)

09.06 - 1. Dzień Świąt Zesłania Ducha Świętego

8.00 Pyskowice, 9.30 Łabędy (komunia, ofiara na cele parafii)
11.00 Gliwice (komunia, szkółka, herbatka), 13.00 Żerniki

16.06 - Święto Trójcy Świętej

8.00 Łabędy, 9.30 Pyskowice (komunia)
11.00 Gliwice - Zakończenie roku szkolnego (komunia, szkółka, ofiara
na cele parafii)

23.06 - 1. po Trójcy Świętej

8.00 Pyskowice, 9.30 Łabędy (komunia)
11.00 Gliwice (komunia, herbatka)

30.06 - 2. po Trójcy Świętej

8.00 Łabędy, 9.30 Pyskowice (komunia)
11.00 Gliwice (komunia)